

2022 年度江苏省重大科研基础设施和大型
科研仪器开放服务信息公示

填
报
指
南

江苏省科技资源统筹服务中心

二〇二二年五月

管理单位登录江苏省科技资源统筹服务云平台大型科学仪器管理系统（简称云平台，网址：<https://www.jssic.cn/kxyq/>），选择填报栏目，填报更新科研设施与仪器等相关信息。

管理单位用户名及密码由省统筹中心统一发放。

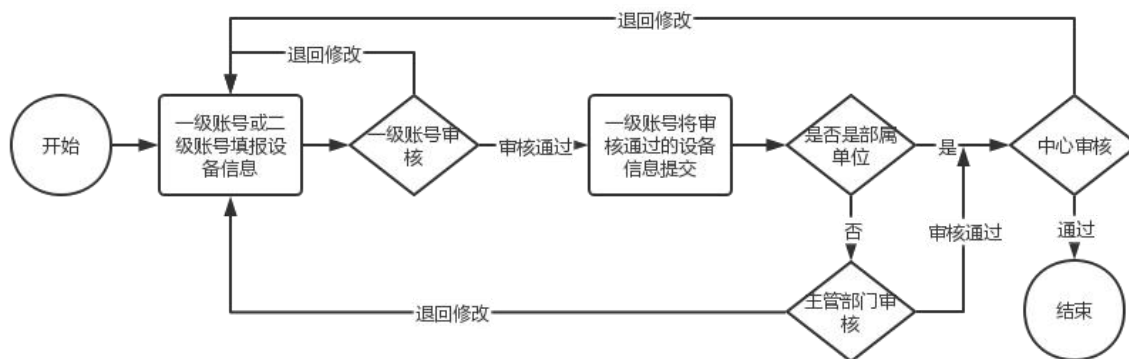
本年度，现场核查将根据抽查的数据情况对本单位填报的总体数据进行同等比例核减，请各单位高度重视填报数据质量。

一、系统操作说明

本年度科学仪器管理系统分为一级账号（设备处）和二级账号（二级学院）管理。

对于**仪器数量相对较少**的管理单位，可直接使用一级账号开展信息填报和审核的工作，可不用分配二级账号；对于**仪器数量相对较多**的管理单位，可分配二级账号至下属学院，由二级账号填报后，一级账号批量审核。（管理单位可在“用户管理-二级账号管理”模块创建二级账号）

信息公示系统填报的基本流程如下图所示，填报单位可结合此流程以及信息填报的内容进行操作。



（一）信息填报

大型科学仪器的信息填报共分为四个模块，分别为单位信息、设备管理、制度管理和年度总结。

1. 单位信息

法人单位在科研仪器页面中的“用户管理-单位信息”模块上传开放共享服务记录台账样本、固定资产表、海关共享资格证明及通知书(若未报备海关共享资格的无须上传海关共享资格证明及通知书)等，并完成其他信息的填报与更新。具体界面如下图所示：

The screenshot shows a web-based form for 'Unit Information' (单位信息). The form is divided into several sections with various input fields and upload buttons. The left sidebar has a menu with '单位信息' (Unit Information) highlighted in red. The form fields include:

- 管理单位名称 (名称): [Text input]
- 组织机构代码: [Text input]
- 统一社会信用代码: [Text input]
- 是否报备海关共享资格: [Radio buttons: 否, 是]
- 《通知书》附件: [Upload button: 上传通知书]
- 海关共享资格证明: [Upload button: 上传资格证明]
- 开放共享服务记录台账样本: [Upload button: 上传台账样本]
- 固定资产表: [Upload button: 上传固定资产表]
- 财政资金使用(购置说明/租赁或托管协议): [Upload button: 上传文件]
- 应开放大型仪器的(是否): [Text input]
- 管理单位属性: [Text input]
- 是否建有在线服务平台: [Radio buttons: 未建设, 建设, 参与平台对接, 建设, 已与平台对接]
- 分管领导: [Text input]
- 单位内部主管处室: [Text input]
- 联系人: [Text input]
- 手机: [Text input]
- 传真: [Text input]
- 通讯地址: [Text input]
- 管理单位级别: [Text input]
- 举报电话: [Text input]
- 负责人: [Text input]
- 电话: [Text input]
- 电子邮箱: [Text input]
- 科研用建筑面积(平方米): [Text input]

(1) 管理单位名称：按照单位法人证书中名称填写，不得填写简称（已由系统自动填入）。

(2) 组织机构代码：填写法人单位的组织机构代码。

(3) 统一社会信用代码：填写法人单位的统一社会信用代码。按照《法人和其他组织统一社会信用代码编码规则》（GB 32100-2015）规定，统一社会信用代码用 18 位的阿拉伯数字或

大写英文字母表示，由登记管理部门代码（1位）、机构类别代码（1位）、登记管理机关行政区划码（6位）、主体标识码（组织机构代码）（9位）和校验码（1位）5个部分组成。

（4）上级行政主管部门：指法人单位隶属的上级行政主管部门。（已由系统自动填入）

（5）是否报备海关共享资格：根据报备海关共享资格实际情况填报。若未报备海关共享资格则填“否”，若已报备海关共享资格则填“是”，并填写主管海关出具的《适用简易程序通知书》编号，上传《适用简易程序通知书》的通知书及附件，以及海关审核通过允许共享的证明材料。

（6）开放共享服务记录台账样本：记录2021年度开放共享服务情况的台账模板，只需上传空白电子表格即可。

（7）固定资产表：上传资产明细中原值50万及以上资产明细信息，并明确标记出科研仪器。

（8）财政资金购置仪器说明/租赁或托管协议：仅用于新型研发机构等单位，受地方园区委托开展国有资金购置设备的开放共享的情况。若仪器为财政资金购置、且不属于本机构，请上传所属地方政府（或园区）出具的财政资金购置仪器说明，及地方政府（或园区）托管协议。

（9）应开放大型仪器数量：国定资产表中，根据法人单位可提供开放共享服务的大型科学仪器数量填报，涉及报废、维修、国家秘密或其他特殊要求的可不纳入开放共享范围。

(10) 管理单位属性：管理单位属性主要包括事业单位、企业、其他。

事业单位：包括高等学校、科研院所和其他。高等学校指国务院有关部门或省、自治区、直辖市所属的普通高等学校、成人高等学校和民办高校。隶属于高等学校的非独立科技机构列入此项。科研院所指独立的科学研究与技术开发机构，指有明确的任务和研究方向，有一定学术水平的业务骨干和一定数量的研究人员，具有研究、开发、开展学术工作的基本条件，主要进行科学研究与技术开发活动，并且在行政上有独立的组织形式，财务上独立核算盈亏，有权与其他单位签订合同，在银行有单独户头的单位。

企业：按国有企业、民营企业、其他企业分别填写。

其他：不属上述类型以及医疗机构单位均列入其他，并注明具体属性。

(11) 管理单位级别：按部属、省属、市属分别填写。

(12) 是否建有在线服务平台：根据管理单位内部是否建有在线服务平台及是否与省大仪平台对接情况填写，如有请附上网址。

(13) 分管领导：根据管理单位分管科研仪器设备的校长或院长或所长进行填写。

(14) 举报电话：按举报电话据实填写。

(15) 单位内部主管处室与负责人：填写具体负责本单位科

研仪器的主管处室及相关负责人。

(16) 联系人与电话、手机、电子邮箱及传真：填写具体负责科研仪器设备的工作人员姓名与联系电话、电子邮箱和传真。

(17) 科研用房面积：按照《固定资产分类与代码（GB/T 14885-2010）》标准填写，科研用房主要指科学研究和设计、科学试验基地、实验室、观测和监测等用房。

(18) 通讯地址与邮政编码：填写本单位的详细通讯地址。如果单位分设在不同地点时，填写单位法定代表人办公室所在地址。

(19) 单位官网：填写本单位官方网站的网址。

(20) 管理单位简介：填写本单位的单位概况简介。

2. 设备管理

法人单位在“科研仪器”页面中的“设备管理-设备管理”模块进行仪器设备信息填报与更新。对于新增加的仪器，点击“添加仪器”进行新增仪器设备信息填报；对于已填的所有仪器，均由法人单位使用一级账号在“设备待审核”退回修改，完成本年度信息的更新后，进行审核。（一级账号或者二级账号填报仪器设备点击保存后，需要由一级账号在“设备待审核”中点击审核）。待信息公示表导出并公示7个工作日无异议后，再选中相关仪器设备点击“提交至主管部门”。具体界面如下图所示：

仪器新增及信息更新

大型科学仪器管理系统 科研仪器 生物种质 科技基础条件资源汇总 修改密码 退出登录

设备管理 / 设备管理

仪器名称	仪器名称	所在单位仪器编号	所在单位仪器编号	仪器类别	仪器类别	设备分类	一级设备分类	二级设备分类	三级设备分类	搜索	导出EXCEL
所属单位内部	所属单位内部	是否对外提供服务	是否对外提供设备	原值	请选择	安放地址	请选择	请选择	请选择	添加仪器	提交至主管部门
是否公示	是否公示	是否资源调查	是否资源调查	审核状态	审核状态	运行状态	运行状态				

序号	统一编号	仪器名称	英文名称	所属资源载体类型	所属资源载体内部编号	管理单位名称 (全称)	仪器所属单位账号	所属	是否资源调查	审核状态	操作
1	79113										
2	79112										

大型科学仪器管理系统 科研仪器 生物种质 科技基础条件资源汇总 修改密码 退出登录

新增

1 基本信息 2 功能指标 3 服务信息

基本信息

*仪器设备名称 (公示数据):

英文名称:

*规格型号 (公示数据):

*资产分类名称:

资产分类名称请参照: 固定资产分类与代码表

*运行状态: 正常

*所属资源载体类型: 科学仪器中心

所属资源载体内部编号:

*所属单位内部(公示数据):

*所在仪器编号:

*仪器设备类别: 通用

*仪器设备来源: 购置

*取得方式: 请选择

*设备分类 (公示数据): 请选择

*进口日期:

*进口报关单号:

*是否在海关监管年限内: 是

*进口报关单号:

注: 依据《大型科学仪器设备资源的建设与整合》平台建设项目的《大型科学仪器设备分类标准与编码规则(试用)》, 按大类、中类、小类选择填写 文件: 仪器分类编号表

注: 如仪器为海关监管使用仪器设备, 填写“是”, 若仪器不属于海关监管使用仪器设备, 填写“否”。处于海关规定监管年限内的免报进口仪器设备, 属于海关监管使用仪器设备

保存

仪器信息审核

大型科学仪器管理系统 科研仪器 生物种质 科技基础条件资源汇总 修改密码 退出登录

设备管理 / 设备待审核

仪器名称	仪器名称	所在单位仪器编号	所在单位仪器编号	仪器类别	仪器类别	设备分类	一级设备分类	二级设备分类	三级设备分类	原值	请选择	搜索	导出EXCEL
所属单位内部	所属单位内部	是否对外提供服务	是否对外提供设备	运行状态	运行状态	安放地址	请选择	请选择	请选择	审核状态	单位待审核	批量审核	

序号	统一编号	仪器名称	英文名称	所属资源载体类型	所属资源载体内部编号	管理单位名称 (全称)	仪器所属单位账号	所属单位内部	所在单位	审核状态	操作
1	79112			科学仪器中心		统管中心	统管中心			单位待审核	审核



仪器信息提交至主管部门



基本信息

(1) 仪器设备名称：按照仪器设备的具体使用中文名称填写。

(2) 英文名称：指进口仪器设备的英文名称，依据技术资料或铭牌填写。无英文名称的进口仪器设备和国产仪器设备不填此项。

(3) 规格型号：按铭牌或技术资料上标注的规格型号信息填写。

(4) 资产分类名称：按照固定资产分类与代码(GB/T14885-2010)表填写，填写中文全称。

(5) 运行状态：根据仪器设备现行状态进行填写，分正常、维修、报废，当年度信息公示表只导出运行状态为“正常”的仪器。

(6) 所属资源载体类型及内部编号：填写资源隶属于重大科研基础设施、国家重点实验室、科学仪器中心、国家工程技术中心、无隶属关系等载体类型及其相应的内部编号。

重大科研基础设施指为实现国家科技重大战略目标，由国家发展和改革委员会及国务院其他部门批准建立的大型科学研究设施。科学仪器中心指将科学仪器进行集中集约管理、推进科学仪器协作共用而设立的大型科研仪器管理机构。包括相关部门认定和管理单位自行成立的科学仪器中心。

(7) 所属单位内部门：填写该仪器设备隶属的单位具体部门或

学院。

(8) 所在单位仪器编号：填写该仪器在单位内的仪器编号，原则上与所属资源载体内部编号一致，均为单位内部唯一固定资产编号。

(9) 仪器设备类别：根据设备类别，按通用或专用选择填写。

(10) 仪器设备来源：根据仪器设备的来源不同，按购置、研制、赠送、其他选择填写。

(11) 取得方式：根据获取仪器设备的途径不同，按新购、调拨、接受捐赠、置换、盘盈、研制、其他选择填写。

(12) 设备分类：依据《大型科学仪器设备分类标准与编码规则（试用）》，按大类、中类、小类选择填写（6位数字代码）。

(13) 建账日期：指仪器设备完成固定资产建账的具体日期，按 YYYY-MM-DD 格式填写。例如，建帐日期为 2019年11月8日，填写“2019-11-08”，请根据省财政资产管理系统中建账日期进行更新填报。

(14) 是否在海关监管年限内：按照“是”“否”选择填写，若仪器不属海关监管使用仪器设备，填写“否”；如仪器为海关监管使用仪器设备，选择“是”并填写进口报关单编号、进口报关单项号、海关放行日期和仪器设备在进口报关单上名称。（处于海关规定监管年限内的免税进口仪器设备，属于海关监管使用仪器设备）。

进口报关单编号为《中华人民共和国海关进口货物报关单》中 18 位长度的海关编号；进口报关单项号为报关单中的商品顺

序编号。海关放行日期为免税进口科研仪器设备的放行日期可由进口申报单位或境内收发货人登录国际贸易“单一窗口”或“互联网+海关”，通过进口报关单编号在报关单申报系统中查询；对于从其他单位结转的免税进口科研仪器设备，海关放行日期栏目应填写货物实际申报进口时的放行日期。

（15）是否处置：按照“是”“否”选择填写，如选择“是”则填写处置时间、处置方式、处置后是否在继续使用。

（16）原值（万元）：指仪器设备的购置单价或研制成本，单位为“万元”（人民币），进口仪器设备根据建帐时的汇率折合成人民币计算。

（17）价值类型：按照“原值”、“暂估值”、“评估值”、“重置值”、“无价值”下拉式选择填写。

（18）主要购置经费来源、财政性拨款、非财政性拨款：指购置、研制仪器设备最主要的经费来源，按照“中央财政资金”、“地方财政资金”、“单位自有资金”、“其他资金”选择填写。根据经费资金来源填写财政性拨款和非财政性拨款，单位为“元”。

（19）生产制造商：填写仪器设备生产或设计制造单位的全称（非代理商）。

（20）产地：指仪器设备的实际生产厂商所在国家或地区，按国家标准《世界各国和地区名称代码》（GB/T 2659-2000）选择填写。此项不是填写经销商所在地，如一台仪器购置于中国经销商，而其原产地为德国，则产地应填写为德国。

(21) 仪器主图：点击“选择图片”上传仪器图片，根据填写说明的操作，对仪器图片进行裁剪，点击“截取图片”上传。

功能指标

(22) 仪器介绍：填写对仪器设备的简要介绍。

(23) 主要技术指标：指验收时达到的、能代表仪器设备主要技术性能的指标或参数。

(24) 主要功能：简述仪器设备主要技术应用领域及相应功能。

如：气相色谱质谱联用仪的主要功能包括：(1) 有机物定量分析；(2) 环境分析：大气污染物分析、水分析、土壤分析、固体废弃物分析；(3) 食品分析：农药残留分析、香精香料分析、添加剂分析等。

(25) 主要学科领域：按国家标准《学科分类与代码》(GB/T13745-2009)，选择填写本单位从事科技活动的主要学科名称，涉及多个学科领域的可多选。

(26) 应用技术领域：按照“电子信息”、“生物与新医药”等9个领域选择填写。

服务信息

(27) 服务内容：简单介绍对外提供服务的方式以及主要服务的内容，如样品测试、分析检测、技术咨询、认证服务等。

如：气相色谱质谱联用仪的服务内容包括：进行有机化工定性分析、未知物分析、环境样品分析、农药残留分析、食品添加剂分析、药品溶剂残留分析等。

(28) 用户须知：填写用户申请条件、申请方式、申请时间、申请流程、服务时间安排等方面的要求。

(29) 是否纳入在线服务平台：按照“是”“否”选择填写。

(30) 参考收费标准：对外开放相关收费标准，为用户提供服务时收取的费用，按照单位已有收费标准填写。

(31) 预约服务网址：填写对外开放提供预约服务的网站网址。

(32) 联系人及电子邮箱、电话：填写该仪器设备实际使用时的联系人及联系方式。

(33) 通讯地址与邮政编码：填写联系人的办公详细通讯地址及邮政编码。

(34) 安放地址：按照仪器设备具体存放地址选择填写。

(35) 使用状况：按照“自用”、“出租”、“出借”、“闲置”、“其他”下拉选择填写。

(36) 使用人：按照该仪器设备实际使用人（单位）名称填写。

(37) 使用部门：按照仪器设备实际的使用部门填写。

(38) 是否集约化管理：仪器是否在统一线上信息平台或线下公共平台（高等学校学院级及以上公共平台、独立管理的实验室等）进行集中管理。

(39) 是否对外提供服务：该仪器设备是否对本单位以外其他单位提供服务。按照“是”“否”选择填写，如选择“否”则填写不对外开放原因。

(40) 2021年有效运行机时（小时）：指单台仪器设备2021

年度内实际用于科研、实验、检测、测试等科技活动的总机时，包括必要开机准备时间、测试时间、必须的后处理时间，不包括空载运行时间。计量单位为小时。单台套设备运行机时不超过8760小时（按一年365天计算）。

（41）对外服务机时（小时）：指单台仪器设备2021年度为其他单位提供服务的实际使用机时。

（42）年服务单位数（家）：填写2021年该仪器设备服务科研单位数（家）和服务企业数，年服务单位总数按两者总和自动计算。同一家单位、企业不可重复统计。

（43）年服务项次数（次）：填写2021年该仪器设备服务单位内部次数（次）和服务单位外部次数（次），年服务项次数按两者总和自动计算。同一家单位、企业可重复统计，如某单位一年来检测了100次。

（44）年服务收入（万元）：填写该仪器设备2021年服务收入，包括单位内部使用产生的服务收入和对外服务收入。

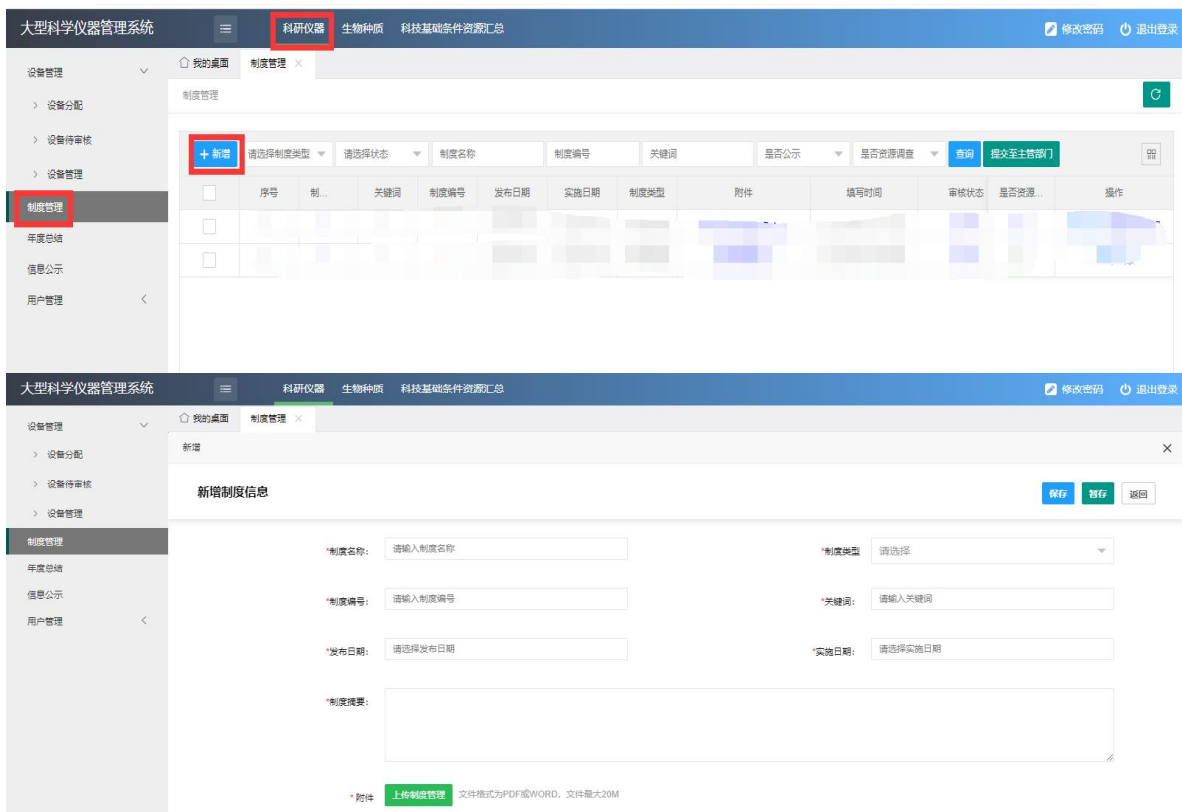
（45）年对外服务总收入（万元）：填写该仪器设备2021年对外服务总收入。

（46）年检测样品数（个）：填写该仪器设备2021年检测样品数。非必填项。

3. 制度管理

在“制度管理”模块更新单位内部现行的大型仪器设备相关制度，已经上传过的制度无须重新上传。对于新增的制度进行补

充更新，点击左上方“新增”按钮，填写完成后点击“保存”。待信息公示表导出并公示7个工作日无异议后，再选中需要提交的制度点击“提交至主管部门”。具体界面如下图所示：



(1) 制度名称：填写法人单位现行的仪器设备相关制度的名称。

(2) 制度类型：按照“科研仪器”、“科研设施”、“其它”下拉选择填写。

(3) 制度编号：填写该项制度的发布文号，请上传正式红头文件。

(4) 关键词：填写该项制度内容的关键词。

(5) 发布日期：下拉选择该项制度发布的日期。

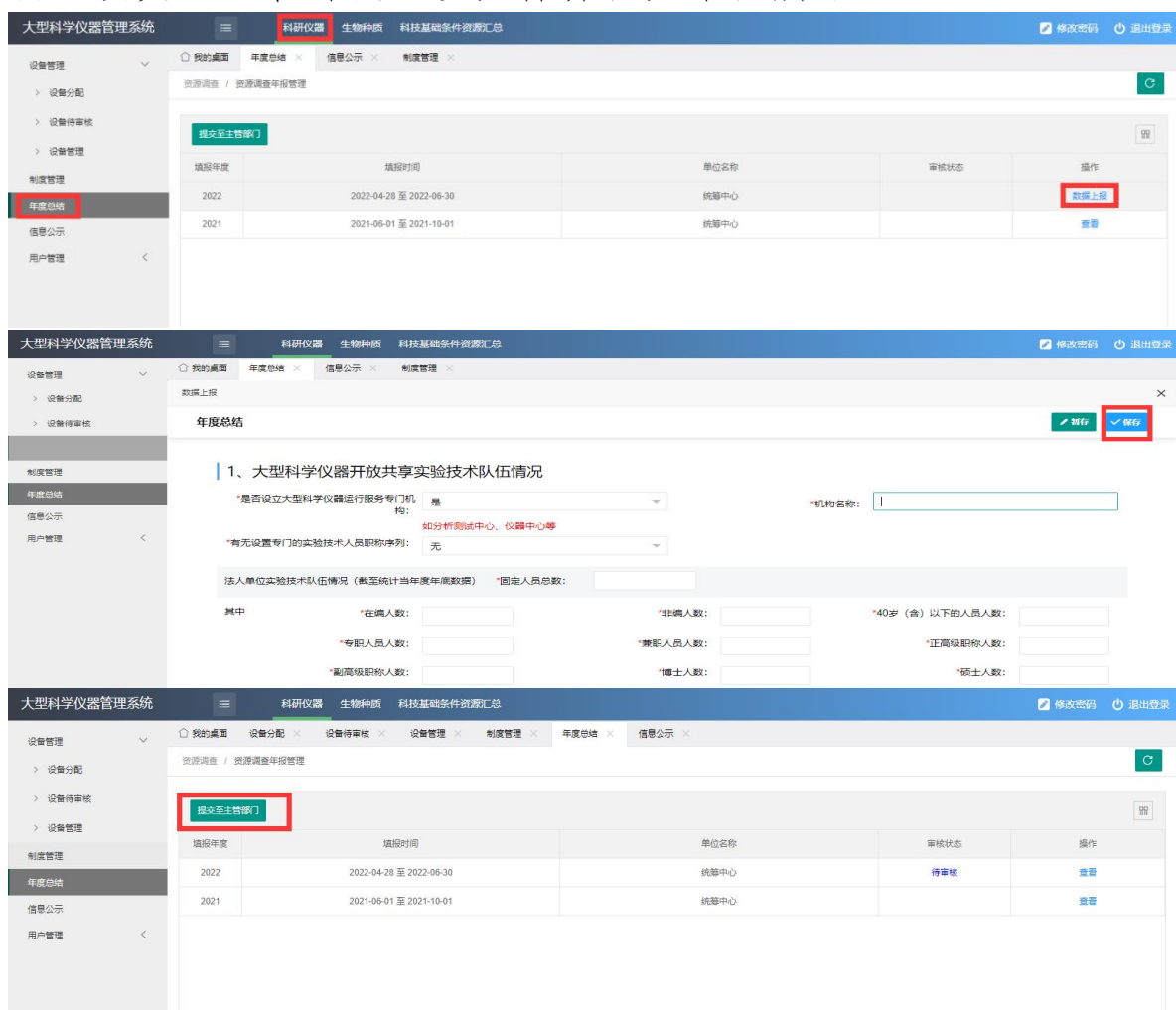
(6) 实施日期：下拉选择该项制度开始实施的日期。

(7) 制度摘要：简要描述该项制度的内容。

(8) 附件：上传该制度 PDF 或 WORD 的格式文本。

4. 年度总结

制度管理填报完成后，进入“年度总结”模块进行年报数据上传，点击“数据上报”后逐条填写相关信息，填写完成后点击“保存”，待信息公示表导出并公示7个工作日无异议后，再点击“提交至主管部门”。具体界面如下图所示：



(1) 是否设立大型科学仪器运行服务专门机构：按照“是”

“否”选择填写，如选择“是”则填写相应的机构名称，如分析测试中心、实验中心等。

(2) 有无设置专门的实验技术人员职称序列：按照“有”“无”选择填写，如选择“有”则填写实验技术人员最高级别职称，如正高级工程师、正高级研究员等。

(3) 法人单位实验技术队伍情况：从事科学仪器设施资源管理运维的实验技术人员等，需要与实验技术人员管理处室确定，不包括负责纯教学任务的教师。按照“固定人员总数”、“在编人数”、“非编人数”、“40岁（含）以下的人员人数”、“专职人员人数”、“兼职人员人数”、“正高级职称人数”、“副高级职称人数”、“博士人数”、“硕士人数”、“本科人数”进行选择填写。

(4) 计划新购大型科学仪器数量（台套）：填写本单位2021年计划新购的仪器设备数量。

(5) 计划新购大型科学仪器原值/资金（万元）：填写本单位2021年计划新购的仪器设备总原值。

(6) 是否开展查重评议：按照“是”“否”选择填写，如选择“是”则填写经评议后核减的大型科学仪器数量、原值。

(7) 经评议后核减大型科学仪器数量（台套）：指本单位通过开展新购仪器联合评议后，被核减的仪器数量，不是核减后的仪器数量。

(8) 经评议后核减大型科学仪器原值/资金（万元）：指本

单位通过开展新购仪器联合评议后，被核减的仪器原值，不是核减后的仪器数量。

（9）贡献度：描述本单位大型科学仪器对单位内部科学研究、技术创新、社会服务及人才培养等方面的贡献情况。

（10）标志性服务成效：主要指大型科学仪器服务支撑重大工程、企业创新、服务民生、应急事件、科学普及、政府决策等方面的重要成效，列举 2-3 个代表性服务案例。

（11）制度建设及落实情况：描述法人单位制度的主要内容，以及在推动规范管理、开放共享、收费标准、人才培养、绩效收入分配等方面的实际落实情况。

（12）支撑保障情况：建立由单位主要领导牵头、多部门参与的协同推进机制，明确牵头职能部门或机构，设置满足要求的实验技术岗位，提供软硬件建设、人才培养、绩效奖励等所需经费和政策保障。

（13）信用与安全：主要是统计年度内法人单位是否发生违反科研伦理、学术道德，以及弄虚作假、骗取财政性资金等失信行为，或安全生产、信息安全及涉密安全等事故。

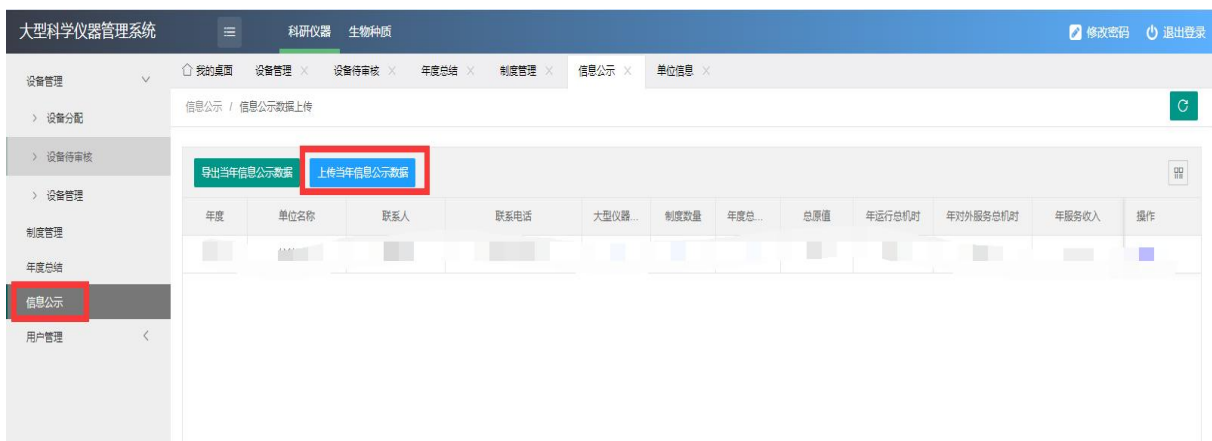
（二）信息公示

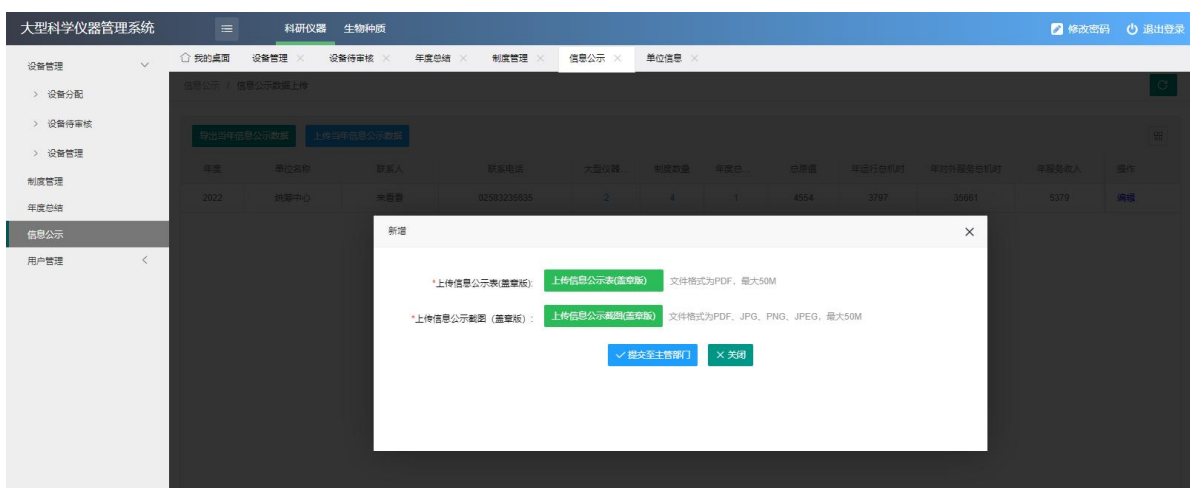
设备信息、制度信息及年报总结均填报更新完成后，进入“信息公示”模块进行信息公示。在系统中的“信息公示”模块点击“导出当年信息公示数据”直接导出“信息公示表”（所导出信息公示表的内容是带入以上填报的信息内容，且仪器设备为原值

50 万元及以上、运行状态为正常的仪器），加盖单位公章并在本单位网站进行公示。



公示期结束后，如果有异议，请在相关模块进行更新，并重新导出“信息公示表”并加盖公章；修改更新后或公示无异议后，分别将“设备管理”“制度管理”“年度总结”模块内容全选后提交主管部门审核，并将“信息公示表”和“信息公示截图”电子版（均加盖单位公章）上传到系统“信息公示”模块。具体界面如下图所示：





(三) 主管部门审核

信息公示工作主要是法人主体责任制,为了减轻主管部门审核压力,仅需对相关数据进行查看。

二、常见问题汇总

大型科研仪器包括哪些? 50 万元及以上的大型科研仪器包括分析仪器、物理性能测试仪器、计量仪器、电子测量仪器、海洋仪器、地球探测仪器、大气探测仪器、特种检测仪器、激光器、工艺试验仪器、天文仪器、医学科研仪器、核仪器等各类直接服务于各类科技活动,能独立完成实验任务的实验测试系统。

1. 以下设备在开放共享工作中纳入统计但不纳入科研仪器范畴。

(1) 计算机及网络设备,包含超算系统、高性能计算、云计算、交换机、工作站等。

案例: C210GPU 并行运算服务器、CPS 实验室网络基础平台、DNA 测序数据服务器、GPU 刀片服务器、刀片服务器、服务器与磁盘阵列、高通量冷冻电镜数据实时处理及储存系统、

海洋地球生物化学模型大型服务器、生物信息学分析数据存储服务器、高性能计算集群等。

(2) 软件及模拟系统，包含数据分析软件或仿真系统等。

案例：EMA3D 系统软件、嵌入式软件通用仿真测试环境、催化与动力学理论计算系统、系统仿真-空间科学任务论证支持系统、极端气候对路面影响的预警系统、ARCGIS 地理信息系统软件、DSPACE 实时仿真系统、GNSS 仿真测试系统、电力系统全数字实时仿真装置硬件、航电仿真平台等。

(3) 教学医疗设备，包含所有在功能中单独标注为教学使用的设备，以及公共卫生系统的医疗专用设备。

案例：信息安全教学系统、VR 实景教学资源处理系统、LNG 船舶运动数学模型、机械教学演示系统、载人潜水器操 11 作训练与故障模拟仿真平台、血管造影 X 射线系统、人形牙科机器人、彩色多普勒超声诊断系统、口腔激光综合治疗机、医用电子直线加速器等。

(4) 辅助设备，主要是指科研活动涉及的各类辅助性设备。辅助设备根据其功能具体分为 3 类。

一是模式生物培养设备，主要实现模式生物培养，包括细菌、细胞、斑马鱼、植物培养设备、各种发酵罐等。案例：24 孔微型生物反应器、步入式植物培养箱、玻璃钢养殖水槽、大鼠隔离饲养系统、发酵罐、实验用斑马鱼养殖系统、摇床、自动细胞培养管理装置、鱼类养殖系统、免负压饲养柜等。

二是特殊条件保障设备，主要为科研活动提供所需要的特殊条件，包括低温、强磁场、高真空、磁屏蔽、高压等。案例：20T 超导磁体、60MPa 压力筒、HRTEM 磁屏蔽系统、步入式温湿度环境箱体、超高真空腔室、地震模拟振动台、多功能气候模拟试验系统、惰性气体手套箱、砂尘试验箱、深海超高压环境模拟系统等。

三是常规条件保障设备，主要为科研活动提供常规保障，包括样品存储、气体系统、各类工作台、水泵、变压器、机械臂等。案例：6 轴低温闭循环样品架、-80℃ 自动化生物样品库、12PECVD 气体管路系统、超纯水系统、超低温冰箱、高压蒸汽消毒柜、过氧化氢蒸汽发生器、笼盒笼架清洗机、实验室控制与通风系统、外场供电保障设备（汽车电站）等。

（5）不直接应用于科研的设备。

案例：LED 电子屏、文检仪、实验室综合管理系统、同声传译实验室设备、巡检机器人等。

2. 以下 5 种情况下的科研仪器可以不纳入开放共享考核。

（1）老旧仪器。老旧仪器是指已经超过最低报废年限（参照财政部《政府会计准则第 3 号—固定资产》财会〔2017〕4 号），或者虽未超过年限但其主要功能和技术指标已经不能满足科研需求的大型科研仪器。

案例：某单位 2008 年购置的基因测序仪，因技术指标落后、配套耗材难以购买等原因，无法满足目前科研需要而处于闲置状

态。

(2) 在线监测仪器。在线监测仪器是指大量存在于气象、地震、水利、环保等部门和单位中，常年执行固定、连续监测任务的大气成分监测仪、雨滴谱仪等科研仪器。

案例：3层梯度气象观测系统、3米浮标观测系统、C13波段信号处理终端、GPS/BD双星制导高维实景数据采集系统、PCR浮游生物连续采集器、PCR浮游生物连续采集器、边界层梯度通量观测系统、船载海浪观测系统、地基太阳辐射监测系统、分布式光纤监测系统。

(3) 不具备独立功能的配件。仪器配件是指在大型科研仪器购买和使用过程中增添或组装的辅助配套且无法单独使用的仪器设备。

案例：1.3GHz功率放大器、CCD相机、YAG激光器、仪器进样器、参量放大飞秒激光系统、超快X射线探测装置、串列静电加速器、单分子探测器、电池模拟器、运动姿态传感器等。

(4) 处于调试状态的仪器。此类仪器专指尚未完成验收或因搬迁等原因尚处于调试状态的仪器。此类仪器不进入开放目录，不纳入科研设施与仪器开放共享评价考核范围。

案例：某高校近1年购置的一台大型科研仪器，虽完成安装但未完成验收，尚不具备使用条件。

(5) 有特殊管理规定的仪器。少数科研仪器由于特殊的管理规定而不适宜向社会开放共享。